

# 希望に向かって...

## はた楽トーク

vol.5



主任理学療法士 **山本 俊之** より

入所者150名、デイケア利用者1日約30名のリハビリをスタッフ7名で行っています。当施設はパワーリハビリテーション機器などのマシン運動もリハビリとして取り入れながら、機能・能力の向上を目指しています。また、他職種のスタッフと協力してリハビリ以外の時間もよりよい生活が送れるよう環境を整えることに励んでいます。今年で開設3年目を迎え、より充実したリハビリを利用者さんに提供できるよう、今後は訪問などにも力を入れていきたいと思っています。



医療法人医誠会 介護老人保健施設  
エスペラル近江八幡  
〒523-0071 滋賀県近江八幡市大房町 1002 番地 1  
TEL : 0748-32-1165 FAX : 0748-32-1190

作業療法士 **小田 かなえ** より



在宅復帰を目標に、利用者さんの大切な生活をイメージしながら機能面・トイレ動作の練習や環境設定、生活の質の向上のための趣味活動の提供や、集団を利用するのなじみのある場づくりなど、多岐に渡るリハビリを実施しています。私は「利用者さんがどんな生活を送ってこられて何を大切にしているのか」を聞き、生活イメージを共有することを一番大切にしています。その方にとって、幸せな生活に近い訓練ができれば、いきいきとした姿が見られます。苦しい訓練ばかりではなく幸せなイメージを持った訓練を提供できたとき、この仕事をしてよかった!と思います。



スタッフ募集中! 詳しくは採用担当者までお気軽にお問い合わせください

## 糖尿病教室

毎月第3木曜日の11時から  
(1時間程度)

糖尿病の症状や正しい食生活について、当院の内科医師・管理栄養士・理学療法士・薬剤師・臨床検査技師・看護師等による講演です。

場所: 当院 新会議室(2階)

- 6/16 小瀬木医師「糖尿病は合併症が怖い!!」
- 管理栄養士「気をつけたい『さ・し・す・せ・そ』～調味料の使い方～」
- 7/21 薬剤師「あなたはどんな薬を飲んでいるのか!～糖尿病の薬の話～」
- 管理栄養士「糖尿病食にぴったり! おすすめ食品&ひかえめ食品」

参加費無料の全6回シリーズです。  
途中の回からでもお気軽にご参加ください。



## お知らせ

### 近江八幡コース

#### シャトルバス増便しました

当院ではサービス向上の取組みとして、病院とJR近江八幡駅(北口)を結ぶ無料のシャトルバスの運行を開始いたしました。これに伴い、シャトルバスの時刻表を一部変更しております。詳しくは病院にてご確認ください。

	B-8	B-11
病院	13:20	16:10
沙々貴神社	○	○
安土駅	13:30	16:20
近江八幡駅北口(観光案内所前)	13:50	16:45
安土駅	14:10	
安土郵便局	○	
安土役場	○	
西老蘇	○	
病院	14:30	

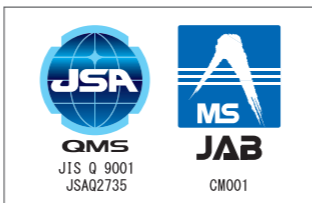
診療科目 内科・外科・整形外科・皮膚科・耳鼻咽喉科・人工透析内科・人工透析室(38床)・リハビリテーション科・泌尿器科(休診中)

診察日 月～金 午前診察・午後診察 / 水・木は午後休診  
土 午前診察 ※日曜日・祝日は休診

診療時間 午前診察 9:00～11:30 / 午後診察 13:30～16:00

地域医療連携室 TEL: 0748-48-5558 FAX: 0748-48-5722

広報責任者 山本 寛人



# はなてんびん

## Pick up photo



医療営業部 この春に新社会人として神崎中央病院に入職された医療営業部の橋本一輝さん。  
地域医療連携室の一員として医療福祉関係者への訪問を担当し、先輩スタッフに教わりながら、日々の業務に励んでいます。



## contents

神崎最前線: 「人工知能」  
特集: 院内活動のご紹介 / 第102回 NPO 三方よし研究会で症例報告  
エスペラル近江八幡だより 希望に向かって... / 糖尿病教室 / お知らせ



# 「人工知能」

人工透析内科 すがわら たかし  
菅原 崇



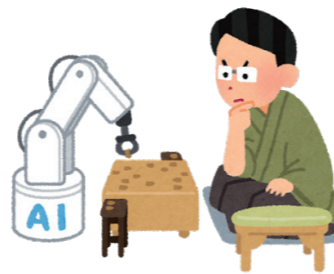
米グーグルが開発した囲碁 AI (人工知能)「AlphaGo」と、人類最強とされている韓国のプロ棋士イ・セドル氏が 2016 年 3月9日～15日に韓国で相まみえた五番勝負は、4勝1敗で AlphaGo の圧勝に終わった。囲碁は、人類が発明した最も複雑なゲームと言われ、人工知能が人間を凌駕するのはまだ10年はかかると言われる中での出来事だった。

チェスでは1997年、当時の世界チャンピオンだったロシアのガリ・カスパロフ氏と、IBMが開発したコンピューター「ディープブルー」が対局。コンピューターが勝利し、歴史的な転換点となった。

将棋では、棋界最強である羽生善治名人とコンピューターとの対戦はまだ実現していないが、一般的にはコンピューターはプロ棋士よりも強くなっていると認識されている。

私は、囲碁はルールを知っている程度だが、高校時代将棋部に属したこともあり、将棋には少し自信があった。(最近ではテレビでプロ棋士の対局を見る程度ですが・・・) 中学生の時に購入したスーパーファミコンの将棋ソフトは級位者程度の実力だったが、大学生の時に購入した windows の将棋ソフトは既に私の実力を超えていた。

(計算力勝負の) 終盤はコンピューターの独壇場であり、(大局観がものをいう) 序盤・中盤はまだ人間の方が強いと思っていたが、AlphaGo は人間には理解できない手でいつの間にか勝ったようであり、人工知能は急速に進化している。



このまま人工知能が進化していけば、どんな未来が到来するのか？

自動運転などの技術も開発中であり、医療分野でも、画像読影などの分野ではかなりの精度となっているらしい。

将来的に我々の仕事も人工知能に取って代わられる日が近いかもしれないが、人間にしかできない事は何なのかをよく考えたいと思う。



# 特集 院内活動のご紹介 ★★★★★

## 看護の心をみんなの心に

毎年5月12日は「看護の日」。「看護の心をみんなの心に」をテーマに、当院でも気軽に看護にふれていただけるようイベントを開催しました。

1990年に制定された看護の日は、看護の心、ケアの心、助け合いの心を、一人ひとりが分かち合い、みんなで高齢社会を支えていくことを目的としています。近代看護を築いたフローレンス・ナイチンゲールの誕生日である5月12日に由来し、ナイチンゲールの日とも呼ばれています。

当院では看護師による健康相談や栄養士による栄養相談、身長・体重・血圧・骨密度測定などを実施しました。



栄養相談



骨密度測定



肥満度測定



くすのき保育園の園児たちの絵を展示



## 第102回 NPO三方よし研究会で症例報告

5月19日、三方よし研究会が医療法人社団昂会 湖東記念病院（東近江市平松町）で開催されました。症例検討では、湖東記念病院と居宅介護支援事業所ウェル青葉のスタッフの方々と共に、当院の職員も回復期を担当した立場から症例を報告。「徘徊・異食行為等の認知症状があっても安心して暮らすためにそれぞれの立場で何ができるか考える」をテーマとしたグループワークのお手伝いをしました。



三方よし研究会の様子



症例を報告する当院の職員