

希望に向かって...

利用者さんの心身の機能維持や回復のために

平成 26 年4月に開設したエスペラル近江八幡では入所者さんのほか、通所リハビリテーション(デイケア)の利用者さんを募集しています。介護認定を受けても居宅で身体能力に応じた日常生活が送れるよう、理学療法士・作業療法士・言語聴覚士がリハビリテーション計画を立て、心身の機能維持や回復をはかります。

常勤の看護師・介護スタッフのほか、医師、ケアマネジャー、管理栄養士も関わり、お一人おひとりに合わせたケアを行います。自主トレーニング、レクリエーション、イベントも多種ご用意しております。ぜひ一度、見学にお越しください。



秋祭りを開催しました!



9月27日(日)、当施設で秋祭りを開催しました。ボランティアの方々に協力をいただきながら、卓上ボーリングや輪投げコーナーを用意したり、コーヒーやカステラなどを振る舞ったりしました。よさこいやスタッフの演奏&生歌も大好評で、入所者さんのご家族さまも多数お見えになり、各階の会場は大きな賑わいを見せました。

大盛り上がりのよさこい踊り▶

介護スタッフも歌わせてもらいました▶



糖尿病教室 毎月第3木曜日の11時から (1時間程度)

糖尿病の症状や正しい食生活について、当院の内科医師・管理栄養士・理学療法士・薬剤師・臨床検査技師・看護師等による講演です。

場所：当院 新会議室(2階)

- 10/15 小瀬木医師「糖尿病ってどんな病気？」
管理栄養士「知っていますか？あなたに必要なカロリー」
- 11/19 理学療法士「楽しい運動療法 血糖値を効果的に下げる運動方法」
管理栄養士「知っているようで意外と知らない!?食品のグループ分け」

参加費無料の全6回シリーズです。途中の回からでもお気軽にご参加ください。プチプレゼントをご用意しています。



看護師さんを募集しています!

— 私達と一緒に働きませんか? —

20代~50代のスタッフが活躍しています。経験が浅い方、ブランクのある方も丁寧に指導します。好きな看護の仕事長く続けられるよう、ワークライフバランスを大切に力いっぱいサポートしています。配属先・勤務時間などはお気軽にご相談ください。

復職支援
セミナー
開催日程

平成 27 年

11月11日(水)

時間 9:30~13:30
会場 神崎中央病院



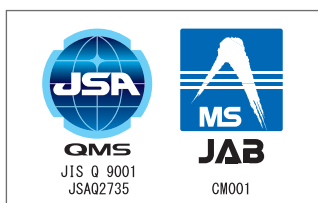
●奇数月の第2水曜日を開催日としています●

診療科目 内科・外科・整形外科・皮膚科・耳鼻咽喉科・人工透析内科・人工透析室(38床)・リハビリテーション科・泌尿器科(休診中)

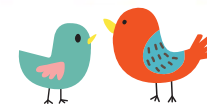
診察日 月~金 午前診察・午後診察 / 水・木は午後休診
土 午前診察 ※日曜日・祝日は休診

診療時間 午前診察 9:00~11:30 / 午後診察 13:30~16:00

地域医療連携室 TEL : 0748-48-5558 FAX : 0748-48-5722
広報責任者 山本 寛人



はなてんびん



Pick up photo



人工呼吸器 神崎中央病院では人工呼吸器(IMI社製 VELA)を複数台所有しており、医師、看護師、コメディカルなどのチームワークによりサポート体制を構築し、安心して治療していただけるよう患者さんをサポートしています。



contents

神崎最前線：就任にあたって 浦野俊彦
 特集：時は大正！時代絵巻行列に参加
 エスペラル近江八幡だより 希望に向かって.../
 糖尿病教室 / 看護師さん募集

就任にあたって

事務長 うらの としひこ
浦野俊彦



地域医療の架け橋となっている広報紙“はなてんびん”の発行に際し、就任にあたりましてご挨拶申し上げます。

日ごとに秋も深まっていく今日この頃です。皆さん、いかがお過ごしでしょうか。

本年9月、神崎中央病院事務長に就任いたしました浦野俊彦と申します。昨年3月、医療法人医誠会神崎中央病院から同法人が開設する「介護老人保健施設エスペラル近江八幡」へ異動になり、今回は2回目の就任です。

今回の就任までに、昨年4月の「電子カルテ」導入や、「ISO認証取得」など、院内のシステムや業務手順など様変わりしており、スムーズに業務遂行ができるよう日々精進しています。

さて、平成26年度の診療報酬改正で療養病棟において、一定の在宅復帰率等の実績を評価する項目が新設されました。一般病棟7対1入院基本料を算定する急性期病棟の退院は、『在宅復帰率75%以上』が必要とされる基準があり、現在当院では、当院への転院が『在宅』扱いとしてカウントされるよう『在宅復帰機能強化加算』の取得を目指しています。

また、平成27年10月1日から、回復期リハビリテーション病棟において、日祝日を含む365日リハを開始いたしました。そのことにより、少しでも早く、よりよい状態で在宅復帰できるように支援して参ります。

私ども、医療に携わる者を取り巻く環境が変わろうとも、患者様を中心とした医療の実践は変わらないと考えています。

院内に設置している「御意見箱」などにより病院施設の改善や職員の処遇改善などに努めさせていただきたいと考えています。

今後とも当院は、地域の皆さまから信頼され、質の高い医療を効率的に提供できるように、地域の皆さまの病院となるべく、日々努力してまいります。

前回に引き続き、どうかより一層のご指導・ご鞭撻を心からお願いいたしまして就任の挨拶とさせていただきます。



特集 時は大正！時代絵巻行列に参加

9月27日(日)、東近江市五個荘で、近江商人がもっとも活躍したとされる大正時代の人々を再現したパレードが行われました。当院の看護師2名も昔ながらの看護服を身に纏い、歴史風情が残る街並みを練り歩きました。



3階病棟看護師
はまだ なおみ
濱田 直美

2A病棟看護師
なかの さとみ
中野 里美

■近江商人発祥の地

天秤棒を肩に、全国で飛躍した近江商人。東近江市五個荘地区は、近江商人のふるさとと伝えられています。この地区では、白壁や舟板塀の土蔵・近江商人本宅など、かつて近江商人が往時を歩き交った街並みが現在も色濃く残っています。



← 天秤棒を担いだ近江商人

■ぶらっと五個荘まちあるき

この地区で毎年秋に開催されるイベント「ぶらっと五個荘まちあるき」。メイン会場では「ごかのしょう新近江商人塾」が催され、ライブ書道や、人力車に乗って会場入りした新郎新婦の結婚式セレモニーなどが盛大に行われました。また、「ぶらりまちかど美術館・博物館」では、普段は非公開の近江商人旧宅や、神社仏閣などで家宝や寺宝などが展示公開されました。



■時代絵巻行列

ごかのしょう新近江商人塾の催しの1つ「時代絵巻行列」に、当院看護師の濱田直美さんと中野里美さんが参加しました。これは、大正時代の人々を再現したパレードで、人力車に乗った新郎新婦を中心に、近江商人やドレス姿の女性・シルクハット姿の紳士たち約100人が、賑やかな音楽と共に街並みを練り歩きました。当時の看護服を着て行列に参加した当院の看護師2名も、催しのにぎわいづくりに一役買うことができました。



行列に神崎中央病院の若手看護師2人が参加！